



## Edito :

---

Après ce très bel été, le village retrouve son rythme plus calme, mais pas sans animations ! Retrouvez dans ce numéro les faits marquants de l'été et les rendez-vous à venir.

## Sommaire

---

Page 2 : Informations pratiques

Page 3 : Mot du maire

Pages 3-7 : Informations municipales

Pages 7-10 : Vie locale

Cahier central : Compte-rendus du conseil municipal

Pages 11-15 : Vie des associations

Page 16-17 : Souvenirs souvenirs

Page 18 : Point Info Habitat.



Lokmikael-an-Traezh



# Informations pratiques :

---

## **Mairie de Saint Michel en Grève**

02-96-35-74-41

[mairie.stmichelengreve@wanadoo.fr](mailto:mairie.stmichelengreve@wanadoo.fr)

Ouvert du lundi au vendredi

9h à 12h et 14 à 18h – fermée au public le jeudi après-midi.

## **Permanences des élus : sur rendez-vous**

Maire : lundi 10h 12h et le mercredi après-midi

1<sup>er</sup> adjoint : mardi de 10h à 12h

2<sup>ème</sup> adjoint : le 1<sup>er</sup> et 3<sup>ème</sup> samedi du mois de 10h30 à 12h et le lundi de 16h30 à 17h30

3<sup>ème</sup> adjoint : le vendredi de 10h à 12h

## **Agence postale :**

Point cyber-commune, photocopies

02-96-35-74-49

Ouvert du lundi au samedi matin de 9h30 à 12h et de 14h à 15h45

## **Ecole communale, garderie :**

02-96-35-71-82

## **Salle polyvalente et maison d'Angèle :**

Ouvertes aux diverses activités, possibilité de location

## **Tennis municipaux :**

2 courts, mis à la disposition en accès libre

## **Déchets :**

Tri sélectif: par sacs et conteneurs jaunes le mercredi matin les semaines impaires.

Conteneurs permanents sur le parking de la salle des fêtes

Ordures ménagères : le mercredi matin les semaines paires

## **Déchèterie :**

Plestin-les-grèves : 02-96-35-14-50

mardi, jeudi, samedi de 9h à 12h et de 13h30 à 17h30

Ploumilliau : 06 85 53 21 59

lundi, mardi, mercredi, vendredi et samedi de 9h à 12h et de 13h30 à 17h30

Directeur de publication le maire Christophe Ropartz

Membres de la commission « communication » : Rémi Dissez, Hélène Dubois, François Ponchon, Nicole André

Logo église gracieusement fourni par Alain Pouteau, infographiste

# Mot du maire.

---

Au moment où vous lirez ce nouveau bulletin municipal, les vacances ne seront déjà qu'un souvenir. La rentrée aussi. Permettez moi cependant un rapide retour sur ce passé récent.

Avec une saison magnifiquement ensoleillée, l'été fut rythmé par notre marché hebdomadaire et par une nouvelle animation sur la plage: le Club Mickey, qui a connu un réel succès. Un grand merci à Clara, l'animatrice du club. Notre souhait bien évidemment est de renouveler son ouverture l'an prochain.

N'oublions pas également les jeunes ( "contrat argent de poche" ) qui ont contribué à l'amélioration de la commune. Merci à eux.

Le mois de septembre nous a offert un véritable été indien. Sous le soleil, les écoliers ont fait leur rentrée marquée par un nouveau rythme scolaire, la semaine à 4 jours. Merci à toute l'équipe éducative qui chaque jour, avec humilité et dévouement, s'occupe de nos enfants !

Des travaux d'amélioration effectués par Rémi et Hélène, aidés de Didier, ont permis l'embellissement des locaux. Ce sera pour Didier sa dernière "rentrée" car fin juin 2019 commencera pour lui une nouvelle vie de retraité...

Enfin, cette fin d'année sera marquée par la vente de l'emblématique de l'hôtel de la plage. Un renouveau que j'attends depuis de nombreuses années. Cette réouverture prévu avant l'été 2019 changera fortement et positivement l'image de notre village et de notre secteur. Nous aurons le plaisir de rencontrer ces nouveaux propriétaires lors d'une réunion publique prochainement.

Évidemment, ce projet nécessitera une réflexion afin de trouver de nouvelles places de parkings. Nous travaillons déjà sur ce sujet.

L'animation a connu un point d'orgue avec le festival du vent de grève. Il a connu une fréquentation en hausse cette année, avec plus de 5000 personnes sur deux jours. Une belle réussite et un superbe moment durant ce week-end d'octobre. Bravo et merci aux organisateurs, aux bénévoles !

Les travaux sur la commune continuent. Le parking de la salle des fêtes va subir un nouvel agencement avec le marquage au sol pour les voitures. Et les travaux se poursuivent sur la route des Moulins et la route de Kernévez.

Pour la route de Bellevue, les études et les plans de l'aménagement sont maintenant terminés, aussi les travaux devraient commencer début 2019.

Sur Internet, n'hésitez pas à découvrir le nouveau site de la commune, entièrement repensé, plus moderne et plus accessible renforçant l'image positive de notre belle commune.

Un grand merci à Yoann, Hélène, Aline, Pauline, Léna pour leur contribution !

Pour terminer, le mois de novembre sera marqué par le repas du 11 novembre, un moment de convivialité apprécié de tous.

Je vous souhaite à toutes et à tous de belles fêtes de fin d'année, et vous donne rendez-vous pour les vœux le dimanche 6 janvier à 16h 30.

En attendant bonne lecture et à bientôt.



# Informations municipales

---

## Nouveau site internet.

Depuis début octobre, le nouveau site de la commune est en ligne. Il remplace l'ancien site, qui, après une dizaine d'année de bons et loyaux services, était devenu très difficile à maintenir car développé dans une technologie ancienne.

Yoann Hercouët, développeur informatique et cogérant de l'espace de coworking de Saint Michel (<https://www.coworkinprogress.com/>), qui avait la charge de gérer l'ancien site, a naturellement été sollicité pour réaliser le nouveau.

Après une discussion avec l'équipe municipale, Yoann a défini la charte graphique, mis en place toute la structure, basculé certains contenus de l'ancien site. Il a également formé une conseillère pour créer ou mettre à jour des contenus.



Le nouveau site <https://saintmichelengreve.com/> s'adapte à tous les terminaux sur lesquels on le consulte : ordinateur, tablette, téléphone portable. Il est également plus riche en image, et très facile à mettre à jour.

Un grand merci à Yoann pour son travail, à Aline Dubois, Pauline Delaunay et Léna Rouxel qui ont fourni photos et vidéo qui enrichissent grandement le site.

Une adresse de contact ([contact@saintmichelengreve.com](mailto:contact@saintmichelengreve.com)) vous permet d'envoyer vos évènements, vos remarques, corrections et suggestions. N'hésitez pas à l'utiliser pour que le site soit le plus représentatif de la vie dans notre commune.

## Cérémonie du 11 Novembre et repas des anciens.

Les Michelois sont invités à participer à la cérémonie du souvenir le dimanche 11 novembre vers 11h30 au monument aux morts.

Le repas des anciens, organisé par la CCAS, débutera vers midi à la salle des fêtes. Il est offert aux personnes de plus de 67 ans, et au prix de 28.40 euros pour les accompagnants. Les inscriptions au repas sont à faire à la mairie avant le vendredi 2 Novembre.

## Taxe de séjour : rappel

Pour rappel depuis le 1<sup>er</sup> janvier 2018, la taxe de séjour est devenue communautaire. Elle s'applique maintenant sur toute l'année et les déclarations et paiements se font désormais en ligne sur la page <https://taxedesejour.lannion-tregor.com>. La collecte étant organisée en quadrimestre, les logeurs ont déjà dû s'acquitter du paiement des deux premières périodes, du 1<sup>er</sup> janvier 2018 au 30 avril et du 1<sup>er</sup> mai au 31 août. Le prochain paiement sera payable du 1<sup>er</sup> au 21 janvier 2019.

En cas de difficultés pour utiliser cette interface, vous pouvez obtenir de l'aide auprès des offices de tourisme, mais également en contactant Hélène Dubois qui est disponible pour passer à votre domicile.

Il est rappelé que le paiement de la taxe de séjour est obligatoire pour tous les hébergements touristiques et sera utilisé pour financer les actions de l'office du tourisme.

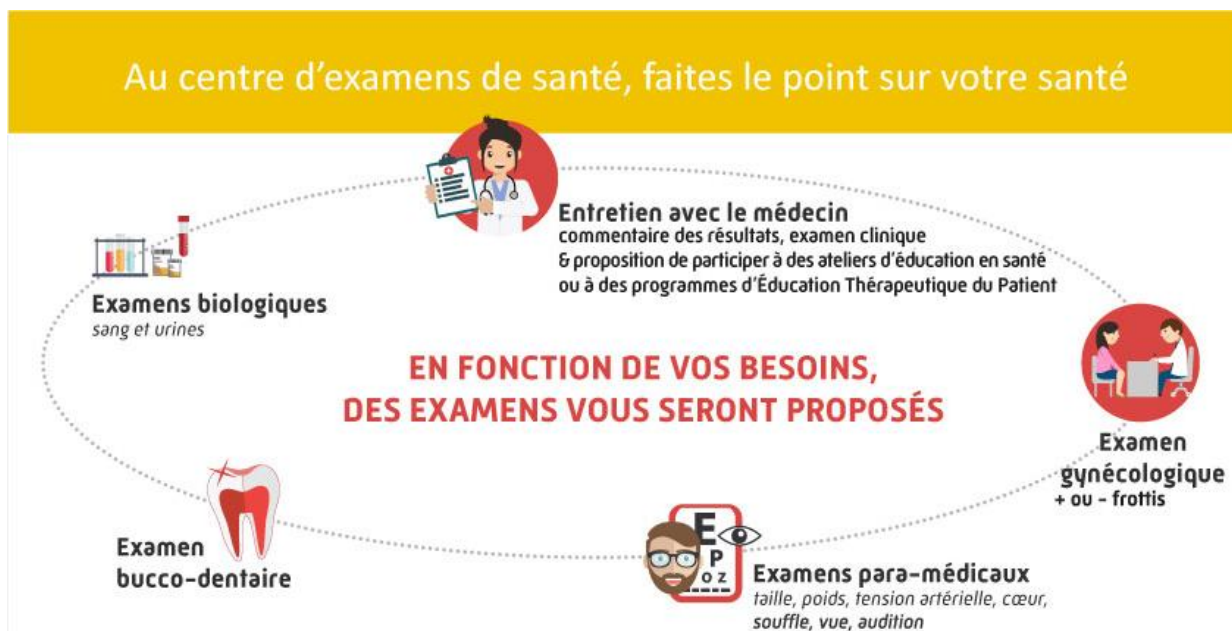
La page « hébergements » du site de la commune ne mentionne que les hébergeurs s'étant acquittés de cette taxe. Les informations sur cette page peuvent être corrigées ou complétées en envoyant un message à [contact@saintmichelengreve.com](mailto:contact@saintmichelengreve.com) ou en l'indiquant à la mairie.

## Bilan de santé.

Le centre d'examen de santé de la CPAM des Côtes d'Armor vous propose un examen de prévention en santé « sur mesure », adapté selon votre âge et votre situation personnelle. Ce bilan est pris en charge à 100 % par l'Assurance Maladie\*, pour les assurés du régime général. Accordez un moment à votre santé. Mettez à profit cet instant privilégié qui vous permettra de faire le point et d'exprimer vos préoccupations en matière de santé.

Dès votre arrivée, vous serez pris en charge par une équipe de professionnels de santé, infirmière, dentiste, médecin, qui vous accompagnera tout au long de votre examen.

Prenez rendez-vous dès maintenant auprès du Centre d'Examens de Santé au 02.90.03.31.30 ou par mail : [ces22@assurance-maladie.fr](mailto:ces22@assurance-maladie.fr)



## Service de transport à la demande de LTC.

Depuis le 3 septembre dernier, les critères d'éligibilité aux services de transport à la demande ont évolué. Les deux services de transport à la demande TAXI-TILT et MOBILI-TILT sont accessibles suivant des critères de ressources, à savoir :

- TAXI-TILT : Avoir plus de 18 ans et justifier d'un quotient familial inférieur à 1 600€. Création d'une tranche de 1201 à 1600€ avec un tarif spécifique

3 euros si QF <1200 € et déplacement dans LTC	4 euros si QF <1200 € et déplacement hors LTC
4 euros si QF entre 1201€ et 1600€ et dans LTC	6 euros si QF <1200 € et déplacement hors LTC

MOBILI -TILT : à destination des personnes à mobilité réduite titulaire d'une carte d'invalidité à plus de 80% ou ayant plus de 80 ans et ayant un quotient familial inférieur à 1 600€. Création d'une tranche de 1201 à 1600€ avec un tarif spécifique.

3 euros si QF<1200 €	4 euros si QF entre 1201€ et 1600€
----------------------	------------------------------------




Renseignements en contactant la plateforme de relations Usagers de LTC au 02-05-55-55, ou par mail [info-usagers@lannion-tregor.com](mailto:info-usagers@lannion-tregor.com), ou sur le site [www.lannion-tregor.com](http://www.lannion-tregor.com).

## Qualité des eaux de baignade.

Si on exclue les deux prélèvements réalisés après de fortes pluies, et qui étaient couverts par un arrêté de fermeture à la baignade, la qualité des eaux de baignade a été satisfaisante cet été. Soyons néanmoins toujours respectueux des consignes visant toujours à de meilleurs résultats : raccordement des eaux usées au réseau d'assainissement, respect des écoulements d'eau pluviale, interdiction des chiens et des chevaux sur la plage du bourg.

# Résultats 2018

	24 mai 14:15	18 juin 10:14	02 juil. 09:48	04 juil. 12:40	06 juil. 12:00	17 juil. 10:15	30 juil. 09:08	08 août 15:25	16 août 12:45	06 sept. 15:57
Entérocoques /100ml (MP)	<15	78	1000	360	250	94	46	<15	46	15
Escherichia coli / 100ml (MP)	15	250	4300	2100	130	46	130	31	31	62
Interprétation sanitaire	High-quality water	Average-quality water	Low-quality water	Low-quality water	Average-quality water	High-quality water	Average-quality water	High-quality water	High-quality water	High-quality water

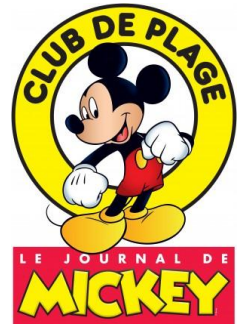
eau de bonne qualité		high-quality water
eau de qualité moyenne		average-quality water
eau de mauvaise qualité		low-quality water

## Club Mickey.

Impulsée par la volonté sans faille du maire, cette première année de reprise d'un club Mickey sur notre plage a été un très beau succès. Clara Le Chapelain l'animatrice, a fait l'unanimité quant à la qualité de son encadrement. Les jeunes du dispositif « argent de poche » ont efficacement aidé à son fonctionnement. Le matériel acheté par l'association « Ici ça bouge » a été apprécié par les enfants. La plupart des demi-journées affichaient complet, avec pratiquement 500 demi-journées cumulées sur juillet et août.

Les enfants accueillis étaient de tout âge entre 3 et 12 ans, s'inscrivant plutôt à la demi-journée qu'à la semaine, même si certains ont fréquenté très régulièrement le club. Beaucoup étaient des enfants en vacances chez les grands-parents, mais il y a eu également des enfants de touristes en vacances.

Un grand merci à tous ceux qui ont aidé à l'installation et le rangement du matériel tous les matins et tous les soirs, particulièrement à Dominique, Yann et Hervé.



La municipalité travaille déjà à la reconduite de ce club pour l'été prochain, avec la volonté d'améliorer encore son fonctionnement.

## Dispositif Argent de poche.

Cet été, sur une idée du 1<sup>er</sup> adjoint, la municipalité a mis en place le dispositif « Argent de poche » à destination des jeunes de 16 et 17 ans. Le dispositif a permis à 7 jeunes, venus de Trédrez-Locquémeau, Ploumilliau et Tréduder, de s'impliquer dans des chantiers de la commune. Encadrés par le personnel communal ou les élus, ils ont ainsi aidé à des travaux de peinture et à l'installation du club Mickey notamment, à raison de 3 heures par jour indemnisées 15 euros.

Les jeunes ont été satisfaits de se faire ainsi une première expérience professionnelle valorisable dans leur CV et un peu d'argent. Le dispositif sera certainement reconduit l'année prochaine, en espérant que de jeunes michelois s'y inscrivent.

## Amélioration du bourg.

Quelques travaux ont eu lieu depuis juin, dans le but de mieux valoriser les parties communales de notre village. Une butte de la route des moulins sans intérêt a été dégagée pour permettre un espace dégagé utilisable comme parking. Le transfert du transformateur électrique de la place de la mairie a été effectué et l'ancien sera bientôt démoli. Les finitions sur le parking de la salle des fêtes se poursuivent.

A l'école les peintures de la classe des grands ont été refaites et des étagères installées pour permettre le rangement et une bonne circulation dans le couloir.

Au parking de l'aviation, une table de pique-nique et deux bancs ont été installés, et l'accès du chemin jaune à la route de Bellevue a été sécurisé. La route de Kernevez a été enfin goudronnée.

Enfin les panneaux de signalisation ont continué à être installés dans les quartiers pour faciliter le repérage des adresses.

## Vie locale.

---

### Vie paroissiale.



Le père Jean-Jacques Leroy qui s'occupait de plusieurs paroisses dont celle de Saint Michel, est parti vers d'autres projets. Une cérémonie conviviale a été organisée en son honneur par la paroisse.

Il est maintenant remplacé par le père Jean-Marc L'Hermitte, originaire de Rostrenen qui a officié pour le pardon le 29 septembre.



### Hotel de la plage.

Cette fois, c'est fait : l'hôtel de la plage a été vendu et les nouveaux acquéreurs sont déjà à la tâche pour la réalisation de leur projet et une ouverture visée en mai prochain.

Originaires de Locquirec, Fabrice Blard et Tugdual Rolland se sont associés pour se lancer dans l'élaboration d'un lieu de vie hôtelier proposant de multiples services variés à la future clientèle.

Les journaux ont parlé des services envisagés mais laissons aux nouveaux propriétaires le soin de les exposer. Les associés organiseront une réunion publique d'ici peu, dans le but de faire connaissance avec la population et de présenter dans le détail leur concept.

Les travaux intérieurs ont déjà commencé visant une réorganisation complète en accord avec le projet et la mise aux normes.

Pour l'extérieur, l'esprit du bâtiment « année 30 » sera conservé, tout en permettant l'intégration des nouveautés.

C'est une très bonne nouvelle pour notre village qui voit ce symbole de Saint Michel enfin restauré et va ainsi bénéficier d'un des rares hôtels entre Lannion et Morlaix.

## Nouvelle activité.

Pauline Delaunay habite la commune et est photographe professionnelle. Elle a créé en février son entreprise et propose toutes sortes de prestations (portrait, reportage mariage, séance sport de glisse ...) présentées sur le site <http://swelline-photographie.com/>.

Elle ne travaille pas en studio, mais dans les environnements naturels ou les lieux choisis par ses clients, et privilégie le « lifestyle » c'est-à-dire la spontanéité et le naturel dans ses photos.

N'hésitez pas à aller voir son portfolio et à la contacter pour toute demande.



## Ferme équestre.

L'été a été bien animé à la Ferme Equestre de Keropartz. Les vacanciers furent nombreux à profiter des balades, cours, stages, randonnées tout le mois de juillet et août. Débutants, intermédiaires ou confirmés, pour une 1h d'équitation ou 1 semaine de stage, les enfants et adultes se sont succédés toute la saison estivale. Beaucoup reviennent régulièrement dans la région pour profiter des balades équestres, notamment sur cette belle grande Lieue de Grève, mais aussi dans les vallées alentours. A bientôt à eux ! Les chevaux et l'équipe ont pris un peu de repos bien mérité avant la reprise des cours à partir du vendredi 28 septembre.

Cours les mercredis, vendredi et samedis, pour les enfants (à partir de 3 ans) et les adultes, du débutant au galop 7. Alternance entre exercices en manège (couvert, idéal l'hiver), carrière et balades en extérieur.

Labellisée Ecole Française d'Equitation, Poney Club et Tourisme Equestre.

Contact : [keropartz@gmail.com](mailto:keropartz@gmail.com), [www.keropartz.fr](http://www.keropartz.fr), [www.facebook.com/keropartz/](https://www.facebook.com/keropartz/)

KEROPARTZ - Saint Michel en Grève - Tel : 02 96 35 72 56

## Art martial.

L'association Patte de Velours-22 vous propose des cours de Taichi Chuan et de Qi Gong à St Michel-en-Grève le jeudi soir de 20h30 à 22h.

L'origine du Taichi Chuan comme art martial remonte au XVIIe siècle.

Plusieurs styles se sont développés en Chine. La forme la plus répandue en Occident est le style de la famille Yang, à travers la transmission par différents maîtres chinois.

La pratique actuelle de cet art martial pacifique s'adresse à tous ceux qui s'intéressent à une activité physique douce et néanmoins intense, dans le respect des besoins et des capacités de leur propre corps.

Le travail se fait dans le calme, la lenteur, la répétition du geste, l'attention portée au souffle, l'ancrage et le déploiement autour de son axe.

Au fil des semaines, sont aussi proposés quelques mouvements préparatoires, des Qi Gong statiques ou en déplacement, du travail à deux et d'autres exercices complémentaires.

Ces séances permettent de découvrir les bienfaits de cette pratique, avec une approche progressive et adaptée à chacun. Des vêtements amples et confortables, des chaussures souples et légères sont conseillés pour cette pratique. Il est possible de commencer en cours d'année.

Pour tout renseignements, contacter Jean-Yves Cailleret, 06 17 90 20 77, [pattedevelours22@gmail.com](mailto:pattedevelours22@gmail.com)

## ECOLE .



Avec 40 enfants inscrits et 3 autres qui feront leur première rentrée dans l'année, l'école se porte bien avec un effectif stable. Une seule élève est allée rejoindre le collège cette année. L'an dernier, 4 enfants l'y avaient précédée, dont 3 avaient décroché les "félicitations".

Des travaux dans l'école ont été effectués par la municipalité qui aide à améliorer l'accueil d'un bâtiment qui fêtera l'an prochain ses 60 ans

Dès le début de l'année, grâce au financement de l'amicale laïque, pour laquelle des parents investis et des anciens parents volontaires consacrent du temps, les enfants ont été visiter l'école de Bothoa, véritable musée des pratiques "pédagogiques" des années 30. Après avoir évité les punitions physiques en vigueur dans cette période éloignée, après une leçon de morale édifiante ( "L'enfant qui gaspille est une lourde charge pour sa famille" ), après une épreuve d'écriture à la plume et un repas soupe-pain beurre, les enfants ont participé à la réalisation de jeux naturels ( sifflet en paille, toupie en bobine de fil, couteau en bois, sifflets en feuille de lierre, personnages en bois, poupées en pomme de terre...) bien loin des jeux vidéo sophistiqués.

Corde à sauter, billes et cerceaux ont égayé la cour de récréation en gravillon.

Cette entrée en matière ouvre une année de projets sur le 20ème siècle qui comprendra des interventions musique, un travail sur les modes de vie des grands-parents, une étude des inventions du siècle, une pièce de théâtre et une sensibilisation aux festivités de l'été prochain avec la commémoration du débarquement sur la plage de St Michel.

Les enfants ne peuvent que dire merci à ceux qui œuvrent et défendent l'école.

### **Mission locale.**

La mission locale Ouest Côte d'Armor ajoute une permanence décentralisée dans les locaux de la maison des services à Plestin-les-grèves (derrière le cinéma le Douron). Il y aura donc deux accueils par mois : le 1<sup>er</sup> et le 3<sup>ème</sup> vendredi du mois, de 9h15 à 12h15.

Cette association Loi 1901 a une mission de service public d'insertion sociale et professionnelle pour les jeunes de 16 à 26 ans, souhaitant être aidés dans leur parcours d'accès à l'emploi et à l'autonomie. Elle aide à construire et à réaliser les projets de chaque jeune.

Prise de rendez-vous au 02-96-46-40-09.

# Vie des associations

---

## Amicale laïque.

Comme les élèves de l'école de Saint-Michel-en-Grève, l'amicale laïque a repris le chemin de l'école. Pour le premier jour de reprise, comme à son habitude, un pot de rentrée a été organisé. Les parents se sont retrouvés et ont échangé autour d'un café et des viennoiseries.

Le 4 octobre, l'association a profité de sa première réunion pour faire le bilan de l'année 2017/2018 : le « Vide ta chambre ! », la chasse à œuf du Lundi de Pâques, la rando contée, les Moules/Frites du 13 juillet ont été des événements attendus et appréciés de tous. Et pour la plupart, ils seront reconduits pour cette nouvelle année.

Les bénéfices de ces activités ont permis de financer les différentes sorties scolaires (cinéma, théâtre etc..), certains équipements pour l'école (costumes de la kermesse, caisse de rangement...) ainsi que le voyage scolaire de l'année : Une journée à Bothoa.

Lors de cette réunion, le nouveau bureau a été mis en place :

- Président : Cédric en remplacement d'Emilie
- Vice-Présidente : Esther
- Trésorière : Adeline
- Vice-trésorière : Lenaigh
- Secrétaire : Lily en remplacement de Solène



Pour cette nouvelle année, l'amicale laïque organise le traditionnel « Vide ta chambre ! » qui aura lieu le **dimanche 18 novembre de 10h à 17h à la salle des fêtes.**

Ce vide-grenier orienté dans la vente de jouets, vêtements pour enfants et autres articles de puériculture, proposera pour la première fois un repas aux saveurs exotiques préparé par les parents.

Au menu, de quoi nous réchauffer et é moustiller nos papilles durant cette journée automnale :

- Nems et samossas,
- Brochettes sauce satay ou citronnelle,
- Soupe de potimarron, curry et gingembre,

Pour toutes demandes de réservation de stand (1 table de 2m environ à 4€), vous pouvez contacter les membres de l'amicale soit par mail : [amicale@saintmichelengreve.com](mailto:amicale@saintmichelengreve.com)

L'agenda 2018-2019 est programmé :

- Vente de sapin avec le Point Vert de Plestin-les-Grèves
- Cocon de Noël (Dimanche 16 décembre)
- Galette des rois
- Carnaval (Dimanche 10 mars)
- Chasse à l'œuf (Lundi 22 avril)
- Kermesse avec une animation spéciale fête des pères (Dimanche 16 juin)
- Reconstitution du débarquement (10/11/12 août)

## Club Loc Mikel

Le loto de cet été a rencontré un beau succès et le club tient à remercier les commerçants de Saint Michel pour les lots qu'ils ont fournis.

En septembre c'était une rentrée dans la joie et la bonne humeur pour les adhérents du club Loc Mickel . Le goûter du 21/09 dernier a réuni 40 personnes heureuses de se retrouver dont 2 dames pour qui nous avons fêtés quatre fois vingt ans.



Le 3<sup>ème</sup> vendredi du mois de Novembre sera organisé un repas chez Doyen à Ploumillau.

## Jart'din.

Un soleil magnifique était au rendez-vous pour le spectacle plein d'humour et de poésie de Clotilde De Brito le 22 Octobre. Ceci était organisé dans le cadre de Scènes d'automne au jardin, 3 jours durant lesquels le département des Côtes d'Armor propose une programmation d'artistes costarmoricains dans des parcs et jardins.



## Ici ça bouge.

La météo capricieuse les dimanches de beach et des contraintes professionnelles de membres du bureau ont obligé à annuler plusieurs animations prévues cet été.

Le prochain événement organisé sera le marché de Noël le dimanche 25 novembre. Toutes les bonnes volontés sont les bienvenues pour aider à l'installation des tentes, la décoration et la préparation des célèbres patates au lard !

## Gym Tonic.

L'association Gym Tonic a fait sa rentrée sportive depuis la mi-septembre. Nous avons eu un record d'affluence en cette rentrée, nous souhaitons la bienvenue à toutes les nouvelles sportives !

Un grand merci à Clodine pour son dynamisme !

L'association a proposé tout au long de la saison estivale des randonnées tous les mardis soir pour se promener le long de nos rivages.



## Bro dragon.

L'été a été riche en événements, avec notamment le défilé du Dragon dans le bourg le 13 juillet, et la journée « Sur les traces des Dragons » le 4 août en partenariat avec l'association la Maisnie des deux Jeanne .

Bro Dragon est décidé pour renouveler les manifestations de l'été 2018 pour l'été 2019 :

- Animations le 13 juillet avec présence d'un Dragon et de St Michel costumé dans les rues
- Balade d'investigation "Sur les traces des Dragons"
- Chasse aux Dragons dans la Vallée du Kerdu.

Une conférence sur les Dragons est également en préparation.

Bro Dragon recherche également des comédiens amateurs de tout âge, pour participer à des manifestations locales.



Contact : [brodragon2017@gmail.com](mailto:brodragon2017@gmail.com) Tél. : 06 83 09 79 83

## AUTHOR II

L'événement de la commémoration du débarquement du 11 août 1944 dans la Baie se prépare et l'association cantonale travaille activement pour faire de ces journées des 10 et 11 août 2019 un grand moment d'histoire.

Après avoir créé l'association dans laquelle sont représentées les 9 communes du canton, il a fallu rapidement prendre contact avec la préfecture, la sous-préfecture, les affaires maritimes, les différents corps d'armée sans lesquelles rien n'aurait été possible.

Début septembre la sous-préfecture de Lannion nous a convié à une réunion de travail et nous a confirmé son soutien et son aide et la possibilité d'utiliser l'espace maritime pour les animations et le stationnement des véhicules : nous pouvons donc maintenant poursuivre le défi de proposer au public des animations relatant cette période de la dernière guerre.



Quatre commissions sont créées :

- Animations Historiques
- Logistique - Restauration - Animation Musicale
- Sécurité Stationnement
- Communication Presse

Sans annoncer l'ensemble du programme, qui n'est pas encore définitif, nous pouvons déjà présenter une ébauche :

### - Le vendredi 9 août :

- Arrivée d'une soixantaine de véhicules militaires de l'association Military Vehicle Conservation Group (MVCG) avec 150 personnes en uniforme et habillement mode 1940 ;
- Installation du camp militaire.



### - Le samedi 10 août :

- Cérémonie et pose d'une plaque expliquant l'historique du débarquement de la Baie, avec des représentants de l'armée Américaine et des associations des anciens combattants Américains et Français ;
- Pose de gerbes sur les 9 monuments aux morts des communes du canton ;
- Ouverture des différents lieux de visite : expositions, livres, maquettes, camp militaire, partenaires, associations oeuvrant pour le devoir de mémoire...
- Animation musicale et démonstration de danses des années 40 ;
- Sauts par le club de parachutiste de Lannion ;
- Possibilité de se restaurer avec repas servis sur la plage dans des barnums ;
- Feu d'artifice à la tombée de la nuit.

## - Le dimanche 11 août :

- Visite des stands, du camp, salon du livre historique, conférences, démonstration de manœuvres des véhicules anciens ;
- Restauration ;
- Animation musicale, bal populaire de la libération ;
- Saut de parachutistes.

Le programme déjà bien avancé va être complété dans les semaines à venir suivant les réponses des états majors des armées (Marine et Armée de Terre).

Pour mettre en œuvre ces journées nous aurons besoin de bénévoles, si vous souhaitez nous aider vous êtes les bienvenus et dès à présent vous pouvez participer aux travaux des commissions.

Contact Rémi Dissez

## Calendrier

Tous les vendredis matin, marché sur la place à coté du Petit Saint Michel

11 novembre : cérémonie du souvenir et repas des anciens

18 novembre : vide ta chambre organisé par l'amicale laïque

25 novembre : marché de Noël organisé par Ici ça bouge

13 décembre : don du sang à Plestin-les-Grèves

16 décembre : cocon de Noël organisé par l'amicale laïque

18 décembre : concert flute traversière et orgue à 18h à l'église

6 janvier : vœux du maire à 16h30 à la salle des fêtes

## Faites labelliser votre mare, votre étang ou votre zone humide

D'après la Liste rouge régionale parue au cours de l'année 2015, on peut remarquer que 40 % des espèces d'amphibiens de Bretagne sont quasi menacés, et 7 % sont considérés comme vulnérables. Il devient donc important d'agir pour la protection des milieux aquatiques et des différentes espèces que sont tritons, salamandres, grenouilles et crapauds.

Pour enrayer cette disparition Eau et Rivières de Bretagne porte un projet de labellisation de mares et autres zones humides, qui permettent de mettre en place des zones refuges pour les amphibiens.

Si vous disposez d'une mare, d'un étang ou d'une quelconque zone humide, et que votre point d'eau respecte les quelques points de la charte mise en place par l'association, vous pouvez bénéficier du **Label Refuge grenouilles**.

En faisant labelliser votre mare, vous permettez aux amphibiens de trouver refuge chez vous. Vous recevez également un kit de bienvenue avec une plaque à apposer chez vous, une fiche d'inventaire, un calendrier d'entretien qui vous guidera tout au long de l'année, un guide de découverte des amphibiens, et chaque trimestre vous recevrez des fiches informatives avec conseils et activités à réaliser.

Si vous n'avez pas de zones humides chez vous, rien ne vous empêche de créer une mare dans votre jardin.

Pour plus d'informations rendez-vous sur <https://www.eau-et-rivieres.org/faites-labelliser-votremare>

ou contactez nous au 02 96 43 08 39 / [volontaire-crir@eau-et-rivieres.asso.fr](mailto:volontaire-crir@eau-et-rivieres.asso.fr)

Le tri des archives a permis de retrouver quelques « pépites », comme ce dépliant touristique sur notre commune. Qui saura nous dire en quelle année il a été édité ???  
En tout cas, il y avait des hôtels !

### Agence LE BRAS PLESTIN-LES-GRÈVES

(Agence agréée)

Grand choix d'Appartements et Villas meublés  
éloignés et bord de mer

Tél. : 35.62.32

### Hôtels à Saint-Michel-en-Grève

Plan : 7

H 1

#### **HOTEL DE LA PLAGE** \* *Sur la Plage*

M. GUILLOU

Tél. : 35.74.43

Ouvert toute l'année

Tout Confort

Plan : 7

H 2

#### **HOTEL BELLEVUE** \* *Face la Mer*

Mme TILLY

Tél. : 35.74.45

Sans Restaurant

Tout Confort

Plan : 4 A

H 3

#### **HOTEL SAINT-MICHEL**

Mme MOLLO

Tél. : 35.74.46

Cuisine Soignée

Confort

Plan : 4 A

H 4

#### **Pension de Famille « Awel-Mor »**

Marcel PICHON

Cuisine Bourgeoise

Tout Confort

Plan : 2

H 6

#### **HOTEL-RESTAURANT "Au Bon Accueil"**

M. PRIGENT, Chef de Cuisine

Tél. : 35.74.11

Cuisine Soignée

Prix Modérés

IMPRESA - LANNION

BRETAGNE

FRANCE

*Côte des Bruyères*

## SAINT-MICHEL-EN-GRÈVE

22 (COTES-DU-NORD)

Gentille Station Balnéaire de l'Arrondissement de LANNION  
appelée

« La Lieue de Grève »

Jolie Plage de sable fin

qui s'étend sur 4 kms, de SAINT-MICHEL-EN-GRÈVE à SAINT-EFFLAM

CLIMAT IODÉ — LIEU REPOSANT

Plage idéale pour les enfants et de toute sécurité

### RENSEIGNEMENTS GÉNÉRAUX

- **Moyens et voies d'accès** : Chemins de fer. (Paris-Montparnasse. Ligne Paris-Brest, descendre à Plouaret). Ligne Paris-Lannion directs, voir horaires dans les gares. Correspondance par Cars C.A.T.
- **Service de cars**. — C.A.T. — Lannion-Morlaix, desservant Saint-Michel-en-Grève. Service journalier.
- **Office Touristique de la Côte des Bruyères** : Siège social à Saint-Michel-en-Grève.
- **Association Touristique et Sportive micheloise** : Renseignements gratuits, adresser la correspondance au Président. (Joindre un timbre poste pour la réponse).
- **Culte catholique**.
- **Agence postale**.
- **Médecin** : Docteur COUZIGOU Yves. Tél. 35.74.54.
- **Professeur d'éducation physique** : M. CAZOTTES. Leçons de natation en piscine.
- **Tennis municipal** — Ecole de voile à Locquémeau — Hippisme à Saint-Efflam.

### LA PÊCHE

La pêche à pied peut se faire sur toute la côte, coques, moules, crevettes, crabes, ormeaux, etc...

**Pêche en rivière**. — La pêche à la truite et le saumon dans les rivières du Yar et du Roscoat.

**La pêche en mer** peut se faire au port de Locquémeau (6 kms), se renseigner près des pêcheurs.

### PROMENADES et EXCURSIONS

Sites et monuments. Cimetière marin unique sur la côte de la Manche.

Jolies promenades dans les environs. Chemin des douaniers.

Excursions (Cars Breiz-Izel) toute la Bretagne.

## Liste des Villas et Appartements à louer

à SAINT-MICHEL-EN-GRÈVE

- Pas de taxe de séjour.
- Le S. I. n'étant pas une agence de location, il appartient à chaque personne de traiter directement avec Messieurs les hôteliers et logeurs en se recommandant du S. I.
- Le chiffre entre parenthèses placé en tête de chaque location correspond aux numéros des quartiers, sur le plan au verso.
- Tout confort : Eau chaude et froide, lavabos, réfrigérateur, W.-C. intérieur.

### VILLAS

N° du plan

- (7) VILLA MEUBLEE, 4 pièces, véranda, cuisine, cabinet toilette, eau courante ch. et fr., W.C. intérieur, 6 à 8 personnes, petit jardin. Adresse : Mlle Aurégan, 24, rue Truffaut, Paris (17<sup>e</sup>).
- (6) MAISON DE CAMPAGNE, 4 pièces + salle d'eau, véranda, tout confort, 6 à 8 personnes, 500 m. de la plage. M. Le Bihan Yvon, « Ty-Bian », Vieille Côte, Bourg. Tél. : 35.74.15.
- VILLA INDEPENDANTE, vue sur mer, 500 m. de la plage, pouvant loger 6 à 8 personnes, tout confort. M. Le Houérou Michel, Kérivoal.
- (8) VILLA FACE MER, cuisine, salle à manger, 3 ch., garage, tout confort, 6 personnes. Mme Demange, 210, rue de Vaugirard, Paris XV<sup>e</sup>.
- (5) VILLA INDEPENDANTE, tout confort, nombreux lits, 8 à 10 personnes, avec cour et jardin clos, ou appartements. Mme Prigent Francis, bourg.
- (8) VILLA INDEPENDANTE, vue sur mer, 3 pièces, salle d'eau, tout confort, 4 à 5 personnes. M. Carrou Yves, Kergomar.
- (6) DANS MANOIR 17<sup>e</sup> s. restauré, tout confort, à 50 mètres plage, appartements 3 pièces. Logis indépendant, 5 pièces. S'adresser : Agence Le Bras, Plestin-les-Grèves. Tél. : 35.62.32.
- (6) VILLA INDEPENDANTE, tout confort, à 50 m. de la plage, terrasse avec vue magnifique sur la mer. Garage. S'adresser : Agence Le Bras, Plestin-les-Grèves. Tél. : 35.62.32.
- (7) DEUX PETITES VILLAS, vue sur la baie, tout confort, appartements meublés, 1 et 2 pièces. Mme Tilly, bourg. Tél. : 35.74.45.
- (4A) VILLA INDEPENDANTE, avec courette et jardin clos, 6 personnes. Mme J. Renault, au bourg.

## Nos Commerces

### ALIMENTATION

- (4A) Mme JACOB Pierre, alimentation générale, café.  
Tél. : 35.74.13.
- (4A) M. NEDELEC Pierre, alimentation générale.  
Tél. : 35.74.59.

### BOULANGERIE

- (4A) M. LE RUMEUR Jean, pâtisserie, glaces, salon de thé.  
Tél. : 35.74.07.

### BOUCHERIES

- (7) M. PICHON Victor, boucherie, charcuterie.  
Tél. : 35.74.47.
- (7) Mme PIOLOT Jean, boucherie, charcuterie.  
Tél. : 35.74.48.

### CREPERIE

- (7) « TY BREIZ » vous présente ses spécialités en sa Crêperie. Toutes les crêpes sont faites à la commande. Cartes postales, photos. M. LE BRAS Joël.

### ARTICLES DE PLAGE — SOUVENIRS

- (7) M. BAVOUZET, « Aux Souvenirs Bretons », faïences de Quimper, grand choix de poupées, bois sculptés, jouets et tout pour la plage. Tél. : 35.74.31.
- (4A) M. KEREMPICHON Roger, « A Saint-Yves ». Articles de plage - Bonneterie - Chaussures - Souvenirs - Photos.  
Tél. : 35.74.10.

### DIVERS

- (4A) M. DUGUEN Yvon, station-service, garage, quincaillerie, articles souvenirs, gaz butane. Tél. : 35.74.17.
- (7) M. PRIGENT Jean-Paul, électricité générale.
- (7) M. PRIGENT Marcel, chauffage central - Sanitaire, eau sous pression. Tél. : 35.74.05.
- (4A) M. LACHIVER, Sculpteur-Ebéniste-Meubles-Articles souvenirs. Magasin à Saint-Michel. Atelier « Au Rest », en Trédrez. Locations tentes, transat.
- (4A) M. QUELEN, peintre en bâtiments.
- (4B) M. Kerdudo Marcel, artisan maçon.
- (3) M. GOASDOUE Yves, entreprise de maçonnerie.
- (7) Mme PIOLOT, Café - Tabac - Journaux. Tél. : 35.74.48.
- (7) M. NICOL Gilbert, artisan menuiserie.
- (6) M. COSQUER Francis, mareyeur, Vieille Côte, Saint-Michel.
- M. BRIGANT Jean, artisan maçon, « Tossen ».
- M. LE LAY Pierre, plombier, chauffage central, route de Plouzélambre.
- (2) Société d'Exploitation de Carrières HENRY et C<sup>ie</sup>, route de Saint-Michel, « Land-Vrudec », Ploumilliau. Pierres cassées, gravillons et sables, pour entreprises et particuliers (allées jardins). Tél. : 35.74.58.

# TOUT SAVOIR SUR L'INVESTISSEMENT LOCATIF

sessions de formation gratuite



Vendredis 7 et 14 décembre - 14h/17h  
à Lannion-Trégor Communauté

- > Vous envisagez d'investir dans l'immobilier ?
- > Vous êtes propriétaire et louez des logements ?
- > Vous souhaitez en savoir plus sur la gestion de patrimoine ?

Les relations propriétaires locataires :  
7 décembre

La fiscalité locative et les subventions :  
14 décembre

Renseignements et  
inscription obligatoire avant le 04/12  
au **02 96 05 93 50**

*Ces rencontres s'inscrivent dans le cadre du Programme Local de l'Habitat  
de LTC et du partenariat avec ANLN.*



[www.pih-lannion-tregor.com](http://www.pih-lannion-tregor.com)



Couleurs d'automne.

## Saint Michel en Grève



# Marché

tous les vendredis matin

Parking visiteurs derrière la Mairie

**LA  
BAO  
ACOU**  
COMPAGNIE

Théâtre, poésie, conte

Cécile Mangin et Benoit Schwartz  
09 60 17 63 21 / [www.baoacou.com](http://www.baoacou.com)

rue Côte des Bruyères - Saint Michel en Grève

**SAKANVOAL**  
Créations  
*L'élégance de la mer...*

ATELIER-BOUTIQUE: 18, Côte des Bruyères ST MICHEL EN GREVE  
[www.sakanvoalcreations.com](http://www.sakanvoalcreations.com) 06 73 84 54 41 [sakanvoal@orange.fr](mailto:sakanvoal@orange.fr)



**CoWork in Progress**

Partage de talents et de bureaux en bord de mer.

26, rue de la côte des bruyères  
22 300 Saint-Michel-en-Grève

[coworkingprogress.com](http://coworkingprogress.com)  
07 68 86 21 97

## "Plafonds modernes bretons"

Plafonds - Menuiserie Alu/PVC - Plâtre  
Peintre - Papier peint

22300 SAINT-MICHEL-EN-GRÈVE

Tél./Fax : 02 96 35 33 78

**BISTRO-BAR-PIZZA-SALON DE THE**

**PORT D'ATTACHE**

Téléphone: 09 50 31 93 08

20 rue de la côte des Bruyères

22300 SAINT MICHEL EN GREVE




*Crinière au vent...*

**La Ferme Equestre de Keropartz**  
22300 St Michel en Grève - 02 96 35 72 56  
Enseignement, promenade, pension, élevage

[www.keropartz.fr](http://www.keropartz.fr)  
Ouvert toute l'année


**Menuiserie de la Baie**  
Menuiserie bois - Alu - PVC  
Kerleau - 22300 Saint-Michel-en-Grève  
Tél./Fax : 02 96 35 75 77

**Renov'Service**  
**Tous travaux**  
02 96 35 31 46  
06 68 98 44 22  
Ludovic Quelen - SAINT-MICHEL-EN-GRÈVE

  
**Crêperie**  
Ty Tante Jeanne  
Route de Morlaix - 22 300 ST MICHEL-EN-GRÈVE  
Tél. 02 96 35 75 57

**Le Petit St Michel**  
BAR - TABAC - PRESSE  
2, place de l'Église - 22300 St Michel en Grève  
Tél. : 02 96 35 74 48  
Ouverture 6h30 - 20h00

**www.KITE'S COOL.COM**  
ÉCOLE et MAGASIN de KITESURF / PADDLE  
LOCATION - VENTE - NEUF - OCCASION  
06.12.69.59.59

  
**ÉCOLE DE SURF**  
Route d'Arvor  
22300 Saint Michel en Grève  
06 20 90 14 11

  
**AA - TP BEUX DENIS**  
Anciennement Minon  
Vidange  
Curage  
Débouchage de canalisations  
Passage de caméra  
Aménagement,  
Assainissement,  
Travaux de mini pelle  
Kériou  
22300 Ploumilliau  
Tél: 02.96.35.01.82 - Port: 06.82.02.37.26  
Email: denis22300@gmail.com  
Devis gratuit


  
**Swelline Photographie**  
Portrait et mariage - Entreprise - Sport - Nature et paysage  
www.swelline-photographie.com  
Pauline Delaunay 22300 Saint-Michel-en-Grève  
contact@swelline-photographie.com 06.69.96.27.24

  
**RED Toiture**  
Ornements d'art  
Couverture  
Zinguerie  
yann.hoccry@gmail.com  
02 96 35 77 51  
07 87 56 78 91

**"GRAIN DE SABLE"**  
COIFFURE MIXTE  
Esthétique  
10, rue de la côte des Bruyères  
22300 SAINT MICHEL EN GRÈVE  
☎ 02 96 35 79 40

  
Bouquiniste, salon de thé, expo  
27 rue de la côte des bruyères  
Tel: 02.96.35.78.33

  
**Cédric VAUCHEY**  
Electricité - Plomberie sanitaire - Dépannage  
Tél : 06 78 78 74 26  
ST Michel-en-Grève cv.elec@orange.fr

  
**ATELIER HORLOGERIE**  
Faire mieux si possible, ce qui est toujours possible  
Franck Thomas  
- Réparation toute marque  
- Restauration pendule et comtoise  
- Achat/vente montres de grande marque  
Rolex, Breitling, Tag Heuer etc....  
06.29.41.70.73

  
**Dans le panier d'Eve**  
bio • local • solidaire  
Saint-Michel-en-Grève  
• Lundi au Vendredi 8h à 13h15 et 17h à 20h  
• Samedi 9h à 13h et 17h à 20h  
• Dimanche 9h à 13h  
Fermé Mercredi & Dimanche après-midi  
3 rue Côte des Bruyères  
22300 - Saint-Michel-en-Grève  
tél. 02 96 13 87 49  
Parking gratuit assuré