



Edito :

Voilà 6 ans que je m'occupe avec plaisir d'assembler ce bulletin municipal. L'échéance des élections est là et c'est donc le dernier numéro avant qu'une nouvelle équipe prenne le relais. J'espère que cette formule vous a plu et je remercie ici toutes les personnes qui ont fidèlement répondu à mes appels d'articles. Bon vent à « Vivre à St Michel » et à la nouvelle équipe ! Hélène Dubois
N'oubliez pas de profiter de ce numéro en ligne sur <https://saintmichelengreve.com/> pour mieux apprécier les photos.

Sommaire

Page 2 : Informations pratiques

Pages 3-4 : Mot du maire

Pages 5-7 : Informations municipales

Pages 8-12 : Vie locale

Cahier central : Compte-rendu du conseil municipal

Pages 13-17 : Vie des associations

Pages 18-22 : bilan du mandat en images

Page 22-26 : Souvenirs souvenirs : Quand les avions volaient à Saint Michel



Lokmikael-an-Traezh



Informations pratiques :

Mairie de Saint Michel en Grève

02-96-35-74-41

mairie.stmichelengreve@wanadoo.fr

Ouvert du lundi au vendredi

9h à 12h et 14 à 18h – fermée au public le jeudi après-midi.

Permanences des élus : sur rendez-vous

Maire : lundi 10h 12h et le mercredi après-midi

1^{er} adjoint : mardi de 10h à 12h

2^{ème} adjoint : le 1^{er} et 3^{ème} samedi du mois de 10h30 à 12h et le lundi de 16h30 à 17h30

3^{ème} adjoint : le vendredi de 10h à 12h

Agence postale :

Point cyber-commune, photocopies

02-96-35-74-49

Ouvert du lundi au samedi matin de 9h30 à 12h et de 14h à 15h45

Ecole communale, garderie :

02-96-35-71-82

Salle polyvalente et maison d'Angèle :

Ouvertes aux diverses activités, possibilité de location

Tennis municipal :

1 court mis à la disposition en accès libre route des Moulins

Déchets :

Tri sélectif: par sacs et conteneurs jaunes le mercredi matin les semaines impaires.

Conteneurs permanents sur le parking de la salle des fêtes

Ordures ménagères : le mercredi matin les semaines paires

Déchèterie :

Plestin-les-grèves : 02-96-35-14-50

mardi, jeudi, samedi de 9h à 12h et de 13h30 à 17h30

Ploumilliau : 06 85 53 21 59

lundi, mardi, mercredi, vendredi et samedi de 9h à 12h et de 13h30 à 17h30

Directeur de publication le maire Christophe Ropartz

Membres de la commission « communication » : Rémi Dissez, Hélène Dubois, François Ponchon, Nicole André

Logo église gracieusement fourni par Alain Pouteau, infographiste

Mot du maire.

Discours fait lors des vœux le 5 janvier.

C'est avec grand plaisir que je vous souhaite à toutes et à tous, ainsi qu'à vos proches, une EXCELLENTE ET HEUREUSE ANNÉE ! Je suis très heureux de vous recevoir en ce début d'année 2020.

Je vous remercie d'être présents et d'être venus aussi nombreux à cette cérémonie de présentation des vœux dans notre commune.

Je tiens à commencer par remercier toutes les personnes qui prennent du temps pour faire vivre ce village.

Apporter du temps aux autres permet de mieux vivre ensemble et de diffuser une image positive.

Je ne veux pas d'un village dortoir, nous avons tellement de choses à partager pour bien vivre ensemble .



Je remercie bien sûr le personnel communal, pour son professionnalisme et son implication quotidienne, le corps enseignant, et les commerçants et artisans.

Je remercie également les présidents d'associations et leurs membres actifs, qui participent à ce que la commune soit dynamique et attrayante, et évidemment tous les bénévoles. Nous avons eu un bel exemple cet été lors la commémoration des 75 ans du débarquement sur la lieue de Grève.

Un grand merci aux communes pour leur soutien logistique et encore à l'ensemble des bénévoles, les résistants du 21ème siècle !

Messieurs André Jacquelin et Yvon Duguen, mes fidèles porte drapeaux.

Merci aux journalistes locaux !

Merci particulièrement aux gendarmes et pompiers qui veillent sur notre sécurité et bien sûr à tous les Micheloises et Michelois.

Nous voilà tous réunis et ce moment revêt un caractère particulier puisque la fin de notre mandat se profile... 2020 sera une année importante car les élections municipales approchent.

6 années passées ensemble, avec mon équipe. je pense que l'on peut être fiers du travail accompli... Les choix effectués ont toujours et toujours été pour l'intérêt de la commune.

Ma grande satisfaction est d'avoir privilégié le dialogue ; chacun a pu s'exprimer et se faire respecter des autres en mettant nos idées de côté, avec encore et toujours le soutien sans faille de l'ensemble de mon équipe mais également de vous tous ici présents.

MERCI Jacques, Rémi, Bruno, Hélène, Aude, Nicole, Gilles et François ! MILLE MERCI à vous tous !

L'expérience aura été très enrichissante.

Comme je viens de le dire les élections approchent et certains ne repartent malheureusement pas.

Domage pour nous tous... quant à moi je ne briguerai pas un autre mandat en tant que maire.

Néanmoins je resterai dans la future équipe car je suis convaincu que beaucoup de choses seront encore à construire ensemble pour ce beau village.

La route départementale, et plus précisément la rue de la Côte des Bruyères, est très impactée par un trafic très dense et par conséquent il existe un niveau de dangerosité pour nous tous.

Avec la collaboration de l'ADESS, toutes ces remarques nous sont remontées lors de réunions publiques. Aujourd'hui, il n'est pas normal de subir les erreurs de certaines communes.

Des projets essentiels ont été proposés pour le déplacement des voies rapides ce qui implique le déplacement des poids lourds.

Je suis favorable au détournement de Lannion avec la création de la rocade sud . Ces projets, comme tout autre projet pour chaque commune, sont souvent subventionnés jusqu'à 70%, et s'ils n'aboutissent pas, ces subventions sont perdues et ainsi d'autres territoires en profitent.

Détourner certains poids lourds est nécessaire, ils n'ont rien à faire dans notre village. De plus, ils livrent toutes ces zones d'activités qui font mourir à petit feu nos commerces de proximité dans les villages !

Maintenant quelques déceptions pendant ce mandat

Les services de l'état... J'attendais un soutien. Hors j'ai rencontré plus de contraintes que de soutien ; il y a trop de bureaucratie. Que de temps perdu !

Quel regret pour notre plu... Un gâchis et parallèlement une perte économique. Il faudra faire attention certaines lois (loi Notre) veulent modifier ce territoire . Saint Michel en Grève est une commune à part entière, nous n'avons pas à fusionner avec une autre.

Toutes les communes du territoire doivent pouvoir proposer des terrains pour y installer des jeunes familles. Avec l'élaboration du PLUI, peut être en 2025, les choses évolueront certainement.

En revanche, la commune de Saint Michel En Grève ne peut pas attendre. Si des personnes veulent s'installer sur notre commune il nous est souhaitable d'avoir plus de liberté afin de pouvoir leur proposer des terrains aujourd'hui et non pas dans plusieurs années....

Un autre regret est le manque de tolérance.

Trop de personnes n'acceptent plus rien. Tout les dérange. Aussi méditez et réfléchissez à cette phrase : « Chacun est libre de faire ce qu'il veut tant qu'il ne nuit pas aux autres ! »

Appréciations d'être ensemble et justement un petit projet d'atelier est prévu le samedi 1 février à 9 h. Pour le côté convivial, pour une bonne action, je compte sur vous ! N'hésitez pas à parrainer une personne....

Enfin, et pour conclure, je souhaite remercier nos familles, nos conjoints. Sans leur soutien et leur abnégation face à nos absences, la charge serait beaucoup trop lourde à porter...

Merci de votre attention

Très belle année 2020 ! Bloavezh mad !



Informations municipales

Elections municipales.

Le dimanche 15 mars aura lieu le premier tour de l'élection municipale, rendez-vous important où vous élirez l'équipe des 11 personnes qui géreront la commune pour les 6 années à venir.

Le bureau de vote sera ouvert de 8h à 18h à la salle des fêtes.

Les inscriptions sur les listes sont closes depuis le 7 Février et vous pouvez vérifier votre situation sur le site <https://www.service-public.fr/particuliers/vosdroits/services-en-ligne-et-formulaires/ISE>.



Inventaire de la biodiversité.

Lannion-Trégor Communauté héberge un patrimoine naturel de grande valeur. Sur la période 2019-2020, l'Agglo se donne pour mission de mieux connaître cette richesse. Chacun, naturaliste en herbe ou spécialiste, peut s'impliquer et contribuer à cet Atlas de la biodiversité. Devenez acteur de la connaissance et faites connaître la biodiversité de notre commune !

Animaux, plantes, champignons, toutes vos observations sont intéressantes. Que vous soyez dans votre jardin ou en balade en famille, observez et partagez vos découvertes ! Plus vous serez nombreux plus grande sera la connaissance du territoire. De ce projet naîtra un atlas du vivant sur les 57 communes de l'agglomération et un programme d'actions pour la préservation du patrimoine naturel.

Bientôt, une plateforme de saisie en ligne vous permettra de renseigner directement vos observations. Depuis l'été dernier de nombreux habitants de LTC contribuent déjà à l'inventaire en renseignant un tableau téléchargeable sur le site internet dédié à l'Atlas de la biodiversité. Plus de 6000 espèces déjà connues sur le territoire !



La Salamandre tachetée, connue à ce jour sur 45 communes de LTC...mais sans doute présente sur toutes !

N'hésitez pas à visiter le site www.biodiversite.lannion-tregor.com. Vous y trouverez infos, espèces à rechercher en ce moment, agenda des animations et des formations... ou à adresser vos questions sur biodiversite@lannion-tregor.com.

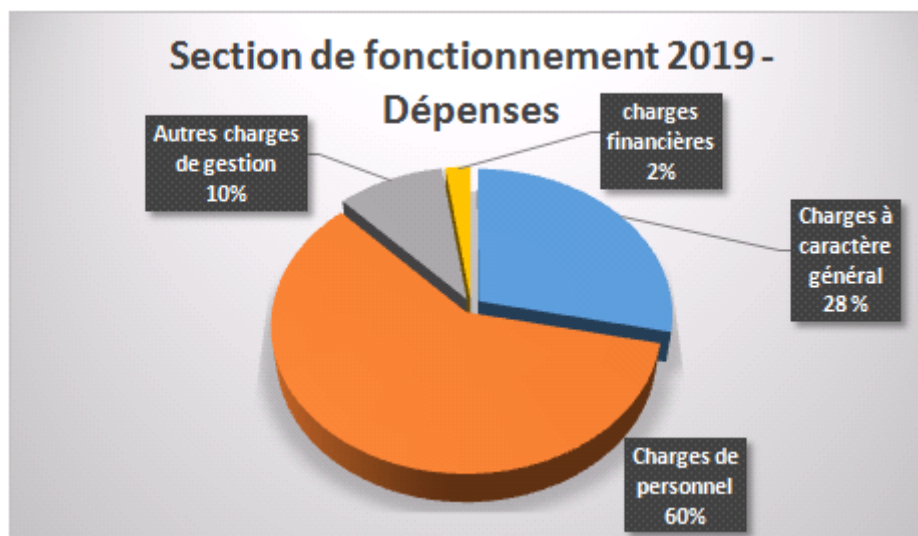
Communiqué de l'ANEFA.



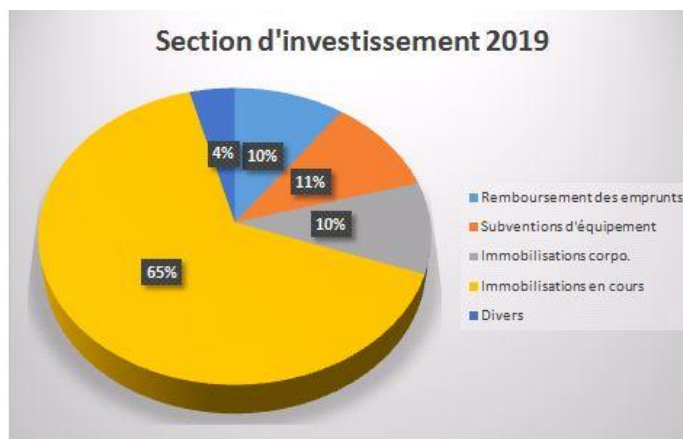
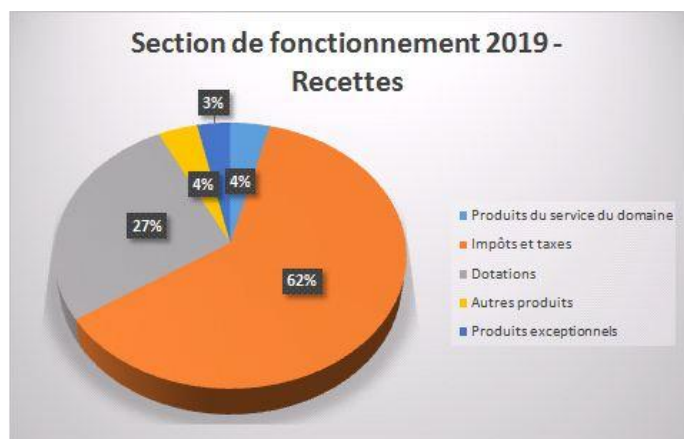
Vous êtes employeur agricole à la recherche d'un(e) salarié(e) ?
Vous êtes candidat à la recherche d'un travail dans le milieu agricole ?
(CDD, CDI, contrat saisonnier, contrat d'apprentissage)
Contacter L'Association Nationale de l'Emploi et de la Formation Agricole des Côtes d'Armor (ANEFA 22) par mail à aef22@aef.fr, par téléphone au 02 96 79 22 40 ou sur notre site www.lagriculture-recrute.org

Finances de la commune.

L'année 2019 se caractérise, au plan financier, par la maîtrise des crédits inscrits au budget de fonctionnement. Les charges à caractère général sont inférieures aux prévisions ainsi que les charges de personnel du fait du départ à la retraite en cours d'année de l'agent technique. Les charges financières déclinent.



Les recettes sont quasiment équivalentes aux prévisions cumulées avec une stabilité globale entre les dotations et les impôts et taxes.



La section d'investissement (travaux, équipements...) est principalement impactée en 2019 par le remboursement du capital des emprunts contractés antérieurement et par les travaux de la route de Bellevue qui ont été financés en partie par un emprunt bancaire d'un montant de 150.000 € à un taux inférieur à 1%.

Taxe de séjour.

N'oubliez pas que la taxe de séjour pour vos locations est maintenant perçue toute l'année.

Le séjours sont à saisir sur le site <https://taxedesejour.lannion-tregor.com/>.

Le prochain quadrimestre va di 1^{er} janvier au 30 avril et sera payable du 1^{er} au 21 mai.

Taxe d'aménagement (TA) – Redevance archéologie préventive (TAP)

Profondément réformée en 2010, la fiscalité de l'urbanisme a abouti à la création de la taxe d'aménagement en remplacement de l'essentiel des taxes d'urbanisme, notamment de la taxe locale d'équipement. Depuis le 1^{er} janvier cette taxe pour une maison individuel et ses annexes est perçue sur les constructeurs et les aménageurs pour financer les politiques urbaines et la protection des espaces naturels. Elle n'est à payer qu'une fois et ne doit pas être confondue avec les taxes foncières et d'habitation.

L'autorisation de construire constitue également le fait générateur de la RAP qui s'applique à l'ensemble des projets ayant un impact sur le sous-sol, quelle que soit la profondeur. Son assiette est identique à celle de la taxe d'aménagement même si la totalité du projet n'affecte pas celui-ci.

La RAP est recouvrée en une seule échéance 12 mois après l'autorisation. Elle contribue au financement de l'institut national de recherches archéologiques préventives pour la réalisation des fouilles archéologiques.

Informations sur www.service-public.fr ou en mairie.

2019

✧ ÉTAT CIVIL ✧

👶 Naissances :

BOÉTÉ CHAPELAIN Swan	08 octobre 2019
BUET Nora, Marie-Claire	10 mars 2019

♥ Mariages ♥ :

ROPARTZ Mathieu et Anne-Sophie, Lise, Magalie, Bénédicte PAPPALARDO	11 mai 2019
---	-------------

† Décès :

FOLLOROU Sabine, Emmanuelle, Céline	27 avril 2019
HENNEQUIN Lucienne veuve DISSEZ	26 juin 2019
LE DROUMAGUET Marie France, Georgette, Germaine	18 mai 2019
OLLIVIER Simone Charlotte veuve LAHAY	06 mai 2019
PASTOL Charles, Pierre, Denis	06 octobre 2019
REDO-ONIBAS Jacqueline Emilienne veuve JURAY	11 novembre 2019
ROY Jacques, Louis	27 janvier 2019

Vie locale.

Cérémonie du souvenir et repas des anciens.

Le 11 novembre a eu lieu la traditionnelle cérémonie du souvenir aux « morts pour la France », si importante pour que les nouvelles générations n'oublient pas les sacrifices qu'impose la guerre.

Un grand merci à nos porte-drapeaux, André Jacquelin et Yvon Duguen qui ont encore une fois résisté aux rafales de vent fortes ce jour-là.

Le repas des anciens a suivi à la salle des fêtes où les personnes ont pu passer un bon moment grâce au menu préparé par le traiteur animé par nos talents locaux !



Fin des travaux route de Bellevue.

La réfection de la première partie de la route de Bellevue touche à sa fin avec le raccordement des lignes téléphones au réseau désormais souterrain, et l'enlèvement des câbles et poteaux. Le goudronnage de l'impasse du Dossen doit être également réalisé.

Il restera le plateau ralentisseur à l'intersection avec la rue du Dossen et le marquage des passages piétons qui devraient être réalisés début avril.



Merci de respecter les emplacements de parking marqués au sol et la limitation à 30km/h pour que cette belle route reste un lieu partagé entre voitures, piétons, vélos et chevaux !

Améliorations du bourg et travaux.

La rupture d'une buse et les fortes pluies ont provoqué un effondrement en contre-bas de la route du Rest. Heureusement la route n'a pas été touchée et les travaux ont été rapidement réalisés par les agents de LTC. La route étant partagée entre les communes de Trédrez et de Saint Michel, les frais seront partagés à 50/50 entre les deux communes.



Les murs de la plage qui avaient été endommagés ont également été réparés.

Le samedi 1^{er} février, une vingtaine de courageux bénévoles ont retroussé leurs manches pour participer à un atelier de nettoyage à côté de la salle des fêtes. Deux arbres qui menaçaient de tomber ont été coupés et les abords de la rivière ont été dégagés. Les copeaux produits sur place ont été étalés sur le parterre de la mairie nettoyé. Pour remerciement, les bénévoles ont pu manger une collation et participer à un tirage au sort pour gagner un panier garni.



Dernier gros chantier avant le changement d'équipe municipal, des travaux sur le réseau d'eau pluvial au niveau du Cun sur la route de Plouzélambre.

Merci à chacun d'être vigilant sur les écoulements des eaux pluviales qui peuvent être obstrués, aux branches d'arbres qui touchent des lignes électriques ou téléphoniques.

Merci à chaque habitant de participer autour de chez lui à l'entretien de notre commune.

Cinéma.

Saint Michel a été à nouveau le lieu de tournage de scènes d'un film. Le réalisateur Bruno Garcia a été attiré par le décor unique de notre cimetière marin pour son téléfilm « Avis de tempête », une histoire policière dont la plupart des scènes ont été tournées du côté de Perros Guirec. Le téléfilm sera diffusé fin 2020 sur France3.



SPA à l'hôtel de la plage.

Depuis fin octobre, l'espace « bien-être » est ouvert à l'hôtel de la plage.

Ouvert à tous, il dispose d'un spa avec 3 cabines de soin pour les massages, d'une piscine et balnéo avec une vue superbe sur la baie.

Des séances d'aqua yoga y sont également organisées par Yoga sur la grève.



Nouvelle activité.

En juillet dernier, Solène Lawson a créé la micro-entreprise « Trégor Assistance Administrative », T2A, en relançant une activité qu'elle avait déjà exercée près de Montauban de Bretagne avant de venir s'installer sur notre commune.

L'assistance administrative est une activité d'aide à la gestion de l'administratif: secrétariat, tri du courrier, assistance commerciale, prospection téléphonique, aide aux démarches sur Internet, à la constitution de dossiers, de demande de subvention ...

Solène propose ses services aux petites et moyennes entreprises, aux artisans qui n'ont pas le temps de gérer tous ces aspects en plus de leur activité, mais aussi aux particuliers parfois perdus dans les démarches administratives.

Contact et renseignements : Solène Lawson téléphone 06 50 95 24 23 , www.t2a.bzh



Grand cru.

Notre modeste bulletin municipal ne peut passer sous silence un évènement qui a fait la une de Ouest France : la dégustation annuelle du Kastell Ujan qui s'est déroulée cette année le 30 janvier au petit Saint Michel.

Ce breuvage issu d'un seul pied de vigne poussant sur les coteaux de Kerivoal, est, des mots même de son propriétaire André Jacquelin, « un vin punitif qui se détériore avec le temps au lieu de se bonifier ».

Avaler la dose homologuée d'une bernique de ce gwin ruz breton n'a néanmoins pas fait peur à de nombreux dégustateurs qui ont ensuite consolé leur estomac stupéfait par un délicieux kig ar farz . Tout cela dans une ambiance bon enfant et au son de l'accordéon de Dany Le Roux.



ECOLE .

Lundi 16 décembre, les rues de Saint Michel ont été envahies par une équipe de cinéma, pour un téléfilm : « Avis de tempête ».



L'école en a profité pour sortir et assister à une prise de vue d'une scène devant le « Petit Saint Michel ». Caméra, clapman, perchiste, réalisateur.... Tout était là pour voir enfin l'envers du décor que l'on ne voit jamais.

Et enfin, Le Père Noël est arrivé, le 17 décembre, avec un livre pour chacun empaqueté dans un sac en tissu réutilisable l'an prochain, réalisé par Corinne.

Puis en janvier ce fut la période des Rois, des fèves et des galettes, en plein dans le thème choisi cette année pour le spectacle de théâtre pour les grands et les petits à An Dour Meur.

Des couronnes réalisées en forme de château-forts par les petits, à la maison en torchis réalisée par les grands en passant par la musique Moyenâgeuse, encadrée par Christelle, intervenante musique de LTC, l'école va se peupler de rois et de reines ainsi que de chevaliers ou de troubadours.

Cette année, voyage scolaire de 3 jours et 2 nuitées, organisé par l'école au centre PEP (Pupilles de l'Ecole Publique) de Plévenon pour visiter le Fort Lalatte, Dinan et le Mont Saint Michel, soutenue financièrement par l'Amicale Laïque et la Municipalité, au cours du mois de juin .

Le dimanche 29 mars, lors de la Fête de la Nature, organisée par l'Amicale Laïque, l'école fera sa journée « portes ouvertes », pour accueillir tous ceux désireux de s'informer sur l'école..



VIE des ASSOCIATIONS

Amicale laïque.

Avec sa nouvelle équipe, l'Amicale Laïque a animé la fin de l'année 2019. En novembre, le vide ta chambre et la foire aux plantes a pu accueillir plus de 1.000 visiteurs. Le succès rencontré lors de cette journée a encouragé l'association à continuer dans cette voie. Une vente de gavottes, de bières locales et de lanternes (faites par une bénévole) a été tenue lors du marché de Noël de St-Michel-en-Grève. Cette vente a également été bien accueillie par les visiteurs.

Pour terminer l'année, le traditionnel "Cocon de Noël" a permis de réunir, parents et enfants autour d'un conte de Noël russe animé, qui a été apprécié de tous.

Ce début d'année, l'Amicale laïque a souhaité ses vœux lors d'un goûter invitant les familles de l'école, l'équipe enseignante ainsi que les membres actifs de la commune à venir déguster les galettes des rois confectionnées par les parents d'élèves. Cet après-midi a été l'occasion d'échanger sur le renouveau que souhaite apportée l'Amicale.

Avec l'arrivée du Printemps, le Dimanche 29 mars, l'Amicale mettra la commune au vert et proposera pour la première fois sa "Fête de la Nature et des Plantes - Saint Michel en Vert". Plus de 25 exposants consacrés à la nature et aux plantes seront à découvrir dans la commune en commençant par la salle des fêtes et allant jusqu'à la page.

La journée sera également rythmée par les animations et ateliers qui seront proposés : ateliers de cosmétique fait-maison, réalisation de mandala sur la plage, exposition et sortie nature animées par Michel Collin, ainsi que la présence de la bête mystérieuse Sasula.

Exceptionnellement, pour cette journée, l'association JARTdin, vous fera profiter du travail du graveur Eric Saigné dans leur jardin de 10h à 18h.

Cette journée sera également l'occasion de vous faire (re)découvrir l'école qui réalisera sa journée portes-ouvertes.

A vos agendas, les prochains événements vous attendent :

- 8 mars :Carnaval
- 29 mars : St-Michel-en-Vert, Fête de la Nature et des Plantes
- 7 juin : kermesse
- 13 juillet : La Grande Soirée du 13 juillet (Moules-frites)

Tous les bénéfices réalisés lors de ces événements, permettront de financer le voyage scolaire des élèves de l'école communale. Et également d'apporter le soutien financier et matériel pour les activités scolaires, culturelles et sportives.

Si vous souhaitez participer aux activités de l'association (installation de stand, buvettes, préparation de repas...), vous pouvez nous contacter par mail : amicale@saintmichelengreve.com



Club Loc Mikel

Le 17 Janvier 2020 lors de l'assemblée générale , 58 Adhérents du Club Loc Mickel se sont retrouvés avec un réel plaisir autour du pot au feu annuel préparé avec le plus grand soin par la présidente Geneviève Quéguiner . Le bureau a été reconduit dans sa totalité pour une année.



Le club continue ses goûters chaque 3ème vendredi du mois. Le loto annuel aura lieu le jeudi 6 Août 2020 à 20 Heures.

Club Stéredenno :

Toujours la forme pour la vingtaine d'adhérents du club de gym douce qui se réunit tous les mercredis matin 9h30-11h. Venez bouger, jouer au ballon pour améliorer vos réflexes, rythmer quelques mouvements de gymn douce pour votre équilibre, apprendre tous en chœur de gentils textes pour travailler votre mémoire, et terminer par une danse, rythmée par quelques pas choisis. Chacun, chacune, y va de son rythme... Et croyez bien qu' 1h30 passe très vite. Madame, Monsieur, pour 15 euros l'année , venez passer un bon moment avec nous dans la bonne humeur. A bientôt.



Gym Tonic.

Comme les étudiants, en septembre, nous avons repris le chemin de la rentrée sportive avec nos séances de GYM TONIC du mardi soir à la salle des fêtes de Saint Michel en Grève.

Un moment sportif, de détente, et plein d'humour assuré par Clodine notre coach !

Au programme un cours cardio chorégraphié de 45 minutes de "step dancing" suivi de 15 minutes de renforcement musculaire, gainage et exercices de Pilates sont au menu.



N'hésitez pas à venir nous rejoindre, il reste encore des places et si besoin on poussera les murs.
Pour plus de renseignements, contactez :

Clodine Cesson : 0619617483 Roxane Arsaut : 0296357975

Les activités sur la commune.

Saint Michel compte de nombreuses associations et activités qui ne sont pas toujours connues des habitants. Cela est ressorti dans l'enquête réalisée par l'ADESS dans le cadre du projet « Ruralités ».

Il y en a pourtant pour tous les goûts et ce sont des lieux de rencontre et de détente.

Certaines ont publié régulièrement des articles dans ce bulletin, mais d'autres pas.

N'hésitez pas à consulter le site Internet de la commune pour voir l'ensemble des possibilités.

Rejoignez les bénévoles de ces associations qui vous accueilleront avec plaisir.

Et si vous ne trouvez pas l'activité qui vous motiverez, créez la !



L'église de St Michel , du Solstice d'hiver à la chandeleur

« L'an dernier, le point de mire de la crèche de papier, carton et arbustes était l'église et son cimetière marin. Cette année, ce sont des scènes de la vie quotidienne qui sont retracées, tout un quartier de maisons et des familles à leurs tâches. Une chaloupe accoste de retour de pêche sans doute et tous se dirigent vers la petite crèche lacustre, où bœuf et âne cherchent leur maigre pitance sur le sable doré. Au loin, on aperçoit déjà un chameau chargé d'ors... » JP Leclerc, Le Trégor



La crèche a été exposée jusqu'à la chandeleur par Brigitte Laurin et Geneviève Talan avec la participation de Marie-Catherine Guilmoto . A noter que les deux sœurs ouvrent toute l'année au public leur « Atelier de la grève » face à la mer et y vendent bénévolement leurs propres créations pour des œuvres caritatives : cette année 2020 les recettes sont destinées à l'association locale « Les rêves d'Emmy » pour des enfants polyhandicapés.

Organisée par Jean-Denis Laurin, président de l'association « Plein Jeu » des amis de l'orgue de Plestin - St Michel & Ploumilliau „la 4eme édition du concert « Solstice d'hiver et Noël » a été donnée le 27 décembre par deux jeunes et talentueux artistes amateurs de 20 ans dans une église pleine !

La voix de Lucie Danielou, soprano, accompagnée avec délicatesse à l'orgue par Louis Guilleux, a enchanté le public avec des compositions classiques et profanes . Pour l'occasion et c'était une première, l'église avait été chauffée par l'association avec le concours de Rémi Dissez pour la sécurité, et un bouillon chaud « maison » a rassemblé le public autour des jeunes musiciens à l'issue du concert



Ici ça bouge !

C'est une nouvelle année qui a commencé dans la joie, la bonne humeur et la solidarité pour ICI ça BOUGE. Le 12 janvier une soixantaine de bénévoles étaient présents pour « la galette des bénévoles ».

L'assemblée Générale s'est tenue le 2 février à la salle des fêtes .Le bilan financier est très positif. ICI ça BOUGE a décidé de faire un don à la commune de 4000€ pour l'achat de jeux fixes, pour les enfants sur la plage.



Le nouveau bureau a été constitué : Yoann Hercouest démissionne pour des raisons personnelles, Pascal Gélard entre dans le bureau, ce qui donne : présidente : Isabelle Touchard ,secrétaire : Gabrielle Ropartz, trésorier : Vincent Le Flanchec,, trésorier adjoint : Philippe Doré, attaché aux animations estivales : Pascal Gélard.

Le calendrier des animations reste bien rempli (voir calendrier joint au bulletin).

A noter le 11 Aout, fête de la crêpe 1ère Edition. L'association a en effet décidé d'immortaliser cette date anniversaire du débarquement à St Michel. Au programme : crêpes et galettes saucisses, buvette, un groupe musical à 15h, un autre groupe à 18h en clôture. Exposition de voitures des « belles Américaines » . Animations enfants : pêche miraculeuse , structure gonflable (à confirmer). Cette année 2020, 6ème année d'ICI ça BOUGE s'annonce donc bien remplie ,

Petit Rappel à tous ceux qui souhaitent nous aider à réaliser nos projets : les cotisations sont libres et vous pouvez déposer vos bulletins d'inscription à Gabrielle au salon « Grain de sable », à Vincent à la crêperie « Ty Tante Jeanne » ou à Isabelle Touchard.



6 ans de mandat municipal.



Quelques unes des réalisations.



Nettoyage face à la plage



Signalisation d'une ballade découverte du village



Isolation de l'école et fermeture du préau



Réfection de la cantine



Rampe d'accès pour personnes handicapées à la poste



Signalisation des quartiers



Rampe route de Toul Ar Vilin



Création du marché du vendredi matin



Installatin d'un afficheur de vitesse pour ralentir les véhicules.



Destruction du vieux transfo inutile.



La paillotte .



Réalisation d'un jardin du souvenir au cimetière.



Nettoyage route des moulins et création d'un escalier.



Organisation des ateliers participatifs.



Réfection du clocher et d'un mur de l'église



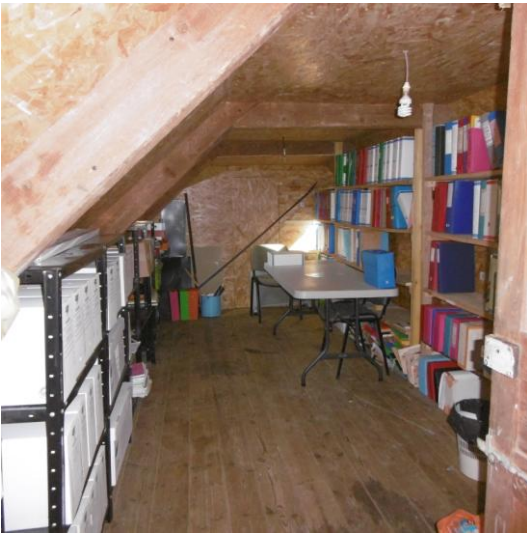
Place du Martray



Effacement du réseau filaire route de Bellevue.



Remplacement du tracteur



Organisation des archives.



Réalisation d'un local de rangement



Ecoulement des eaux au cun



Numérotation des maisons à la campagne

Souvenirs Souvenirs :

Quand les avions volaient à Saint Michel

Beaucoup de Michélois le savent : à une époque, on pouvait arriver sur la plage de Saint Michel pas seulement par la terre ou par la mer, mais ... par les airs !

De 1931 à 1939, un aérodrome existait en effet sur la grève, grâce à la volonté et à l'enthousiasme du capitaine-pilote-aviateur Marcel Coadou.

Né à Saint Briec en 1897, passionné d'aviation, il n'a que 19 ans quand il s'engage volontairement dans l'armée et sera un des des combats aériens pendant la première guerre mondiale. De retour dans la région quelques années après la fin de la guerre et différents métiers, il revient à sa passion et construit depuis le manoir de Trovern à Trébeurden, son projet d'aérodrome sur le lieu propice de la lieu de grève.

Le 4 juillet 1931, il obtient l'autorisation d'atterrir et de décoller de la plage de Saint Michel, pour lui et d'autres avions de tourisme. C'est le début du développement de ce terrain d'atterrissage, dont il équipera le balisage à ses frais.



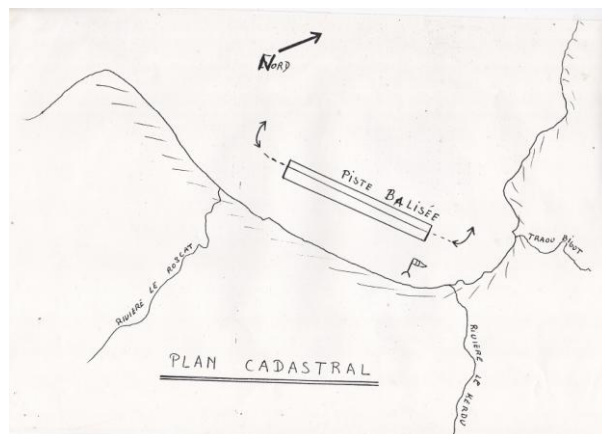
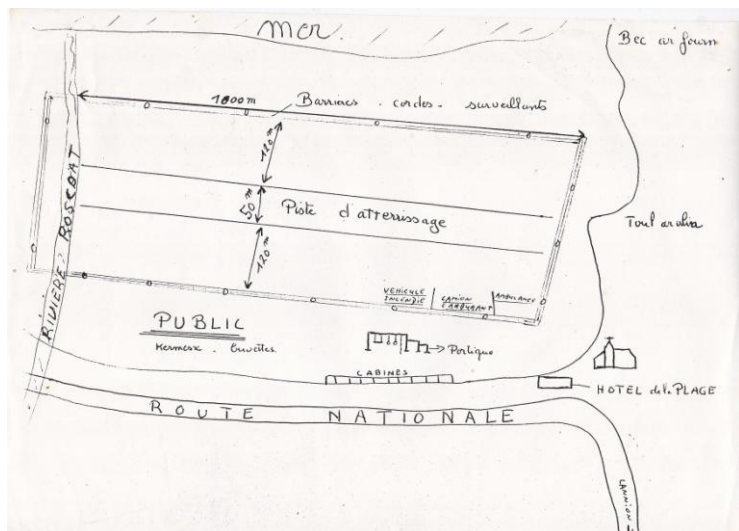
Dès 1932, des avions de tourisme avides de but de déplacement font escale à Saint Michel. Malgré quelques réticences et pétitions, l'aérodrome se développe avec 3 avions qui permettent les baptêmes de l'air et les cours de pilotage, et un bar « L'aérobar ».

La deuxième guerre mondiale mettra fin à cette activité. Marcel Coadou retourne au combat et à son retour en août 1940, la Bretagne est occupée et les Allemands ont détruit les installations de l'aérodrome et miner la plage.

Marcel Coadou quittera la région et finira sa vie dans le Var où il sera instructeur à l'aérodrome de Fréjus. Il décédera en octobre 1985 à Saint Raphaël.



Serait-ce la fin des atterrissages et des décollages sur la plage de Saint Michel en grève ? Non ! Car une bande d'irréductibles michelois va 40 ans plus tard relever le défi de faire à nouveau de ce lieu un terrain d'aviation. Sur une idée farfelue évoquée un jour avec des amis au bar de l'hôtel de la plage, Jacky Lachiver va monter le dossier pour organiser une fête aérienne en été sur la plage. Il fallait là aussi de la persévérance pour obtenir les autorisations, même si les conditions de sécurité n'avaient rien à voir avec celles exigées aujourd'hui ! Voila par exemple le plan communiqué dans le dossier !



Avec l'aide de l'aéroclub de la Côte de granit rose, l'appui de la mairie qui veut combattre le traumatisme de la marée noire de l'Amoco Cadiz survenue en mars, les autorisations sont obtenues.

Le 13 Aout 1978, la première édition a lieu et c'est un succès avec 5000 visiteurs. Les baptêmes de l'air sont pris d'assaut dès 10h du matin, la kermesse et le concours de boules font le plein sous les démonstrations acrobatiques du président de l'aéroclub de Lannion. Même si la sécurité du public est assurée par les centaines de piquets et de pancartes installés par les bénévoles pour baliser le terrain, on a du mal aujourd'hui à imaginer que le carburant pour ravitailler les avions était simplement stocké dans un camion de 1000 litres garé à proximité de la fête !



Fort de ce succès, l'équipe de l'Association Touristique et Sportive Saint Michéloise remettra ça l'année suivante, et ainsi de suite, en enrichissant chaque année l'évènement.

Coté fête aérienne : sauts en parachutes avec arrivée au milieu du public, prototype d'avion comme « le cricri » plus petit avion du monde ou l'autogire ancêtre de l'hélicoptère, mais aussi passage de Falcon, Etendart et mirage, la présence du car podium de l'armée de l'air Coté kermesse : tombola aux homards de Francis Cosquer (où paraît il Gino Lelay gagnait toujours !), le « lapinodrôme » où c'était le lapin qui décidait qui serait le gagnant en sortant par une porte numérotée ...



Les idées ne manquaient pas et le travail non plus pour Jacky Lachiver président, Amédée Le Houerou trésorier et Madeleine Guinée qui pilotait la kermesse, aidés par toute une équipe de bénévoles et les cultivateurs Louis Loutrage et Théodore Ruvoen indispensables pour les tracés de la piste et des allers de boules. Tous fêtaient le succès le dimanche soir autour d'un repas.

Le public était toujours aussi nombreux et satisfait. En 1981 et 1984, deux éditions eurent même lieu pendant le même été.

La dernière édition se déroula le 24 juillet 1988, en présence de l'épouse de Marcel Coadou.

La boucle était bouclée et les démarches administratives, toujours plus lourdes, eurent raison de cet évènement.

Qui sait si certains irréductibles michélois ne retenteront pas un jour de lui redonner vie ...



Un grand merci à Jacky Lachiver qui m'a fourni les documents permettant cet article.

Calendrier

4 mars : conseil municipal

8 mars : carnaval des enfants de l'école

15 Mars : premier tour des élections municipales

22 Mars : deuxième tour des élections municipales si nécessaire

29 mars : « Saint Michel en vert » : fête de la nature et des Plantes

29 mars : portes ouvertes à l'école

7 juin : kermesse de l'école

13 juillet : fête nationale (moules frites, animations, feu d'artifice)

15 juillet : randonnée contée

Les dimanche du 19 juillet au 23 août : beach party

6 Août : loto

11 Août : fête de la crêpe

13 septembre : vide grenier

29 novembre : marché de Noël

NB : il s'agit ici des dates connues à ce jour



Saint Michel en Grève



Marché

tous les vendredis matin

Parking visiteurs derrière la Mairie

LA
BAO
ACOU
COMPAGNIE

Théâtre, poésie, conte

Cécile Mangin et Benoit Schwartz
09 60 17 63 21 / www.baoacou.com

rue Côte des Bruyères - Saint Michel en Grève



ATELIER-BOUTIQUE: 18, Côte des Bruyères ST MICHEL EN GREVE
www.sakanvoalcreations.com 06 73 84 54 41 sakanvoal@orange.fr



CoWork in Progress

Partage de talents et de bureaux en bord de mer.

26, rue de la côte des bruyères
22 300 Saint-Michel-en-Grève

coworkinprogress.com
07 68 86 21 97



La Ferme Equestre de Keropartz

22300 St Michel en Grève - 02 96 35 72 56
Enseignement, promenade, pension, élevage

www.keropartz.fr
Ouvert toute l'année



Toutes destinations 24h/24, 7j/7
Tél: 02.96.23.73.29 / 06.30.71.58.85

Renov'Service

Ludovic QUELEN

06 68 98 44 22
02 96 23 24 54

Placo-plâtre - Maçonnerie
Carrelage - Menuiserie
Peinture - Isolation

Menuiserie de la Baie

Menuiserie bois - Alu - PVC

Kerleau - 22300 Saint-Michel-en-Grève

Tél./Fax : 02 96 35 75 77



Web Projects
Sites Internet - Plateformes E-learning

Daniel Lawson
Développeur multimédia

Tél. 06 61 41 69 21
contact@daniel-lawson.com
www.webprojects.fr

Saint Michel en Grève, France




Crêperie
Ty Tante Jeanne

Route de Morlaix - 22 300 ST MICHEL-EN-GRÈVE
Tél. 02 96 35 75 57

Le Petit St Michel
BAR - TABAC - PRESSE
2, place de l'Église - 22300 St Michel en Grève
Tél. : 02 96 35 74 48
Ouverture 6h30 - 20h00

www.KITE'S COOL.COM
ÉCOLE et MAGASIN de KITESURF / PADDLE
LOCATION - VENTE - NEUF - OCCASION
06.12.69.59.59

ÉCOLE DE SURF
Route d'Arvor
22300 Saint Michel en Grève
06 20 90 14 11



AA - TP BEUX DENIS
Anciennement Minon
Vidange
Curage
Débouchage de canalisations
Passage de caméra
Aménagement,
Assainissement,
Travaux de mini pelle

Kériou
22300 Ploumilliau
Tél: 02.96.35.01.82 - Port: 06.82.02.37.26
Email: denis22300@gmail.com
Devis gratuit



Swelline Photographie
Portrait et mariage - Entreprise - Sport - Nature et paysage
www.swelline-photographie.com

Pauline Delaunay
contact@swelline-photographie.com

22300 Saint-Michel-en-Grève
06.69.96.27.24

T2A
Trégor Assistance Administrative

- ✓ secrétariat
- ✓ outils d'organisation
- ✓ assistance commerciale

pour entreprises, associations et particuliers

Solène Lawson - 06 50 95 24 23 - contact@t2a.bzh
22300 Saint Michel en Grève
www.t2a.bzh


"GRAIN DE SABLE"
COIFFURE MIXTE
Esthétique
10, rue de la côte des Bruyères
22300 SAINT MICHEL EN GRÈVE
☎ 02 96 35 79 40



Cédric VAUCHEY
Electricité - Plomberie sanitaire - Dépannage
Tél : 06 78 78 74 26
ST Michel-en-Grève • cv.elec@orange.fr

BRUG

Bouquiniste, salon de thé, expo
27 rue de la côte des bruyères
Tel: 02.96.35.78.33



ATELIER HORLOGERIE
Faire mieux si possible, ce qui est toujours possible!

Franch Thomas

- Réparation toute marque
- Restauration pendule et comtoise
- Achat/vente montres de grande marque
Rolex, Breitling, Tag Heuer etc....

06.29.41.70.73



Dans le panier d'Ève
bio • local • solidaire
Saint-Michel-en-Grève

AB
Agriculture Biologique

- Lundi au Vendredi 8h à 13h15 et 17h à 20h
- Samedi 9h à 13h et 17h à 20h
- Dimanche 9h à 13h

Fermé Mercredi & Dimanche après-midi

3 rue Côte des Bruyères
22300 Saint-Michel-en-Grève
tél. 02 96 13 87 49
Parking gratuit assuré